

Pourquoi étudier les tiques ?

Le territoire pyrénéen abrite de nombreuses espèces de tiques, vectrices de maladies qui affectent tant la santé humaine que la santé animale. Cependant, la connaissance de leur distribution, abondance et cycles de vie reste très limitée, et demande à être mise à jour.

Le changement climatique et l'augmentation de la fréquentation des zones naturelles accroissent le risque associé aux tiques et aux maladies qu'elles transmettent. Il est donc important d'améliorer les connaissances de ces vecteurs.

Qu'est-ce que le projet PyrTick ?

PyrTick est un projet transfrontalier entre l'Espagne et la France, visant principalement à mettre à jour les connaissances sur les tiques et les maladies qu'elles transmettent. Ses actions incluent :



La réalisation de recensements des tiques dans la végétation



Une analyse de l'effet du climat sur l'écologie des tiques



Une étude du rôle de la faune sauvage comme hôte des tiques



Une information de la population sur les risques et leur prévention

Connectez-vous à PyrTick



Newsletter : inscrivez-vous sur notre site internet



www.pyrtick.eu/fr



Suivez-nous sur les réseaux sociaux :
@pyrtick



Partenaires



Universidad
Zaragoza

INRAE

NEIKER
MEMBER OF
BASQUE RESEARCH
& TECHNOLOGY ALLIANCE



Laboratoires
des Pyrénées et des Landes

Associés



Federación
Aragonesa
de Caza



GOBIERNO
DE ARAGON

PYR
TICK

2000

1900



PYRTICK – Tous droits réservés – Octobre 2025

Tiques et maladies à tiques dans l'environnement pyrénéen

Mise à jour des connaissances,
harmonisation des méthodes
d'étude et proposition de
prévention

PYRTICK

www.pyrtick.eu/fr

Interreg
POCTEFA

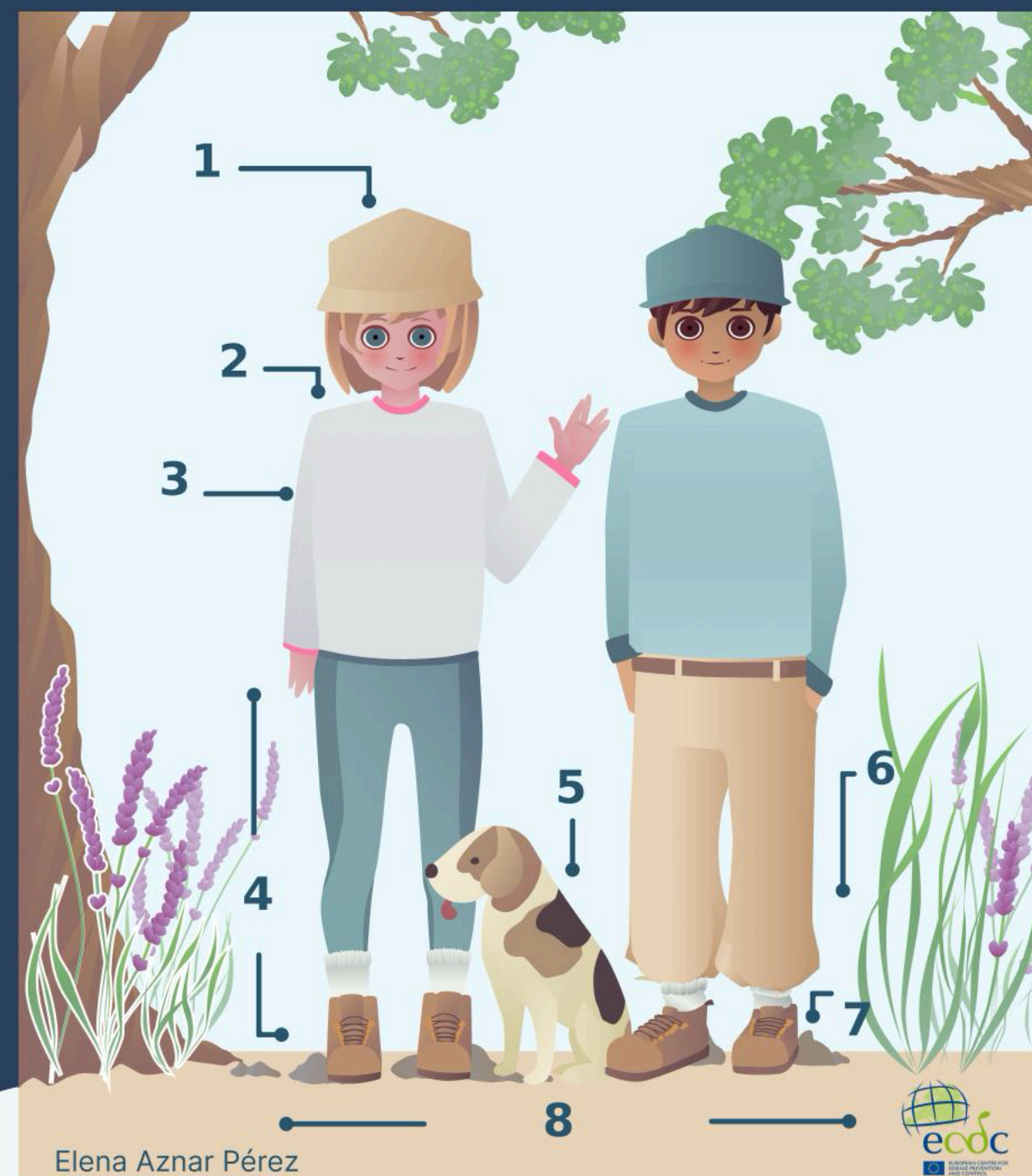


Cofinanciado por
la UNIÓN EUROPEA
Cofinancé par
l'UNION EUROPÉENNE

Le projet PyrTick EFA 100/01 est financé à 65% par l'Union Européenne via le programme Interreg VI-A Espagne-France-Andorre (POCTEFA 2021-2027).

Soyez attentifs dans les zones naturelles

Parcourir les aires naturelles comme les Pyrénées est une expérience enrichissante, mais elle est aussi associée à certains risques. Les tiques vivent dans les prés, les buissons et les forêts, et peuvent transmettre des maladies aussi bien aux personnes qu'aux animaux.



Pour sortir sur le terrain, vous pouvez prendre des **mesures de protection** simples :

1. Porter une capuche ou un chapeau
2. Porter des manches longues
3. Porter des vêtements clairs pour qu'il soit plus facile de voir les tiques
4. Appliquer du répulsif sur la peau et les chaussures
5. Protéger aussi vos animaux : consultez un vétérinaire à propos des traitements les plus adaptés
6. Porter des pantalons longs, rentrés à l'intérieur de chaussettes montantes
7. Utiliser des chaussures fermées. Ne pas se déplacer pieds nus, en sandales ou en claquettes
8. Marcher au centre des sentiers, en évitant de toucher la végétation haute

Que faire si vous rencontrez une tique ?

Si vous trouvez une tique attachée à la peau, il est important d'agir rapidement et délicatement pour la retirer correctement.

Pour la retirer :

1. Ne pas l'écraser ni lui appliquer d'alcool, d'huile ou de chaleur
2. Utiliser des pinces fines ou un tire-tiques
3. Attraper la tique le plus près possible de la peau, et tirer vers le haut, d'un mouvement ferme et constant



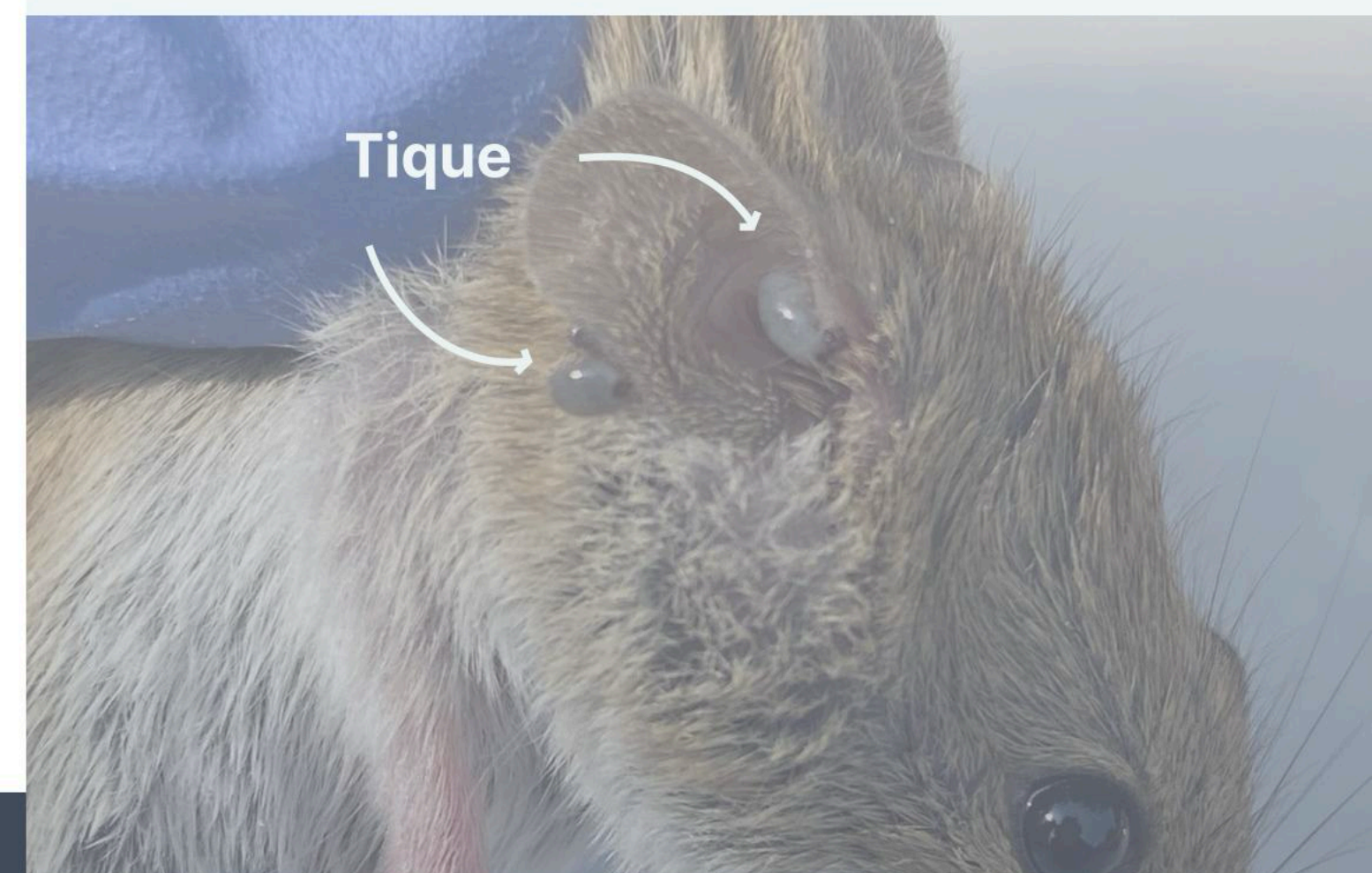
4. Une fois retirée, laver la peau avec de l'eau et du savon, puis la désinfecter
5. Bien se laver les mains

Après avoir ôté la tique :

- Observer si apparaissent de la fièvre, des douleurs musculaires, une rougeur cutanée ou d'autres symptômes.
- Informer un professionnel de santé.
- Si c'est possible, conserver la tique dans un contenant fermé pendant quelques jours, au cas où il serait nécessaire de l'analyser.
- Si vous ne pouvez retirer la tique vous-même, rendez vous dans un centre de soins.

Animaux domestiques et sauvages

Les tiques parasitent également les animaux, aussi bien domestiques que sauvages, et peuvent leur transmettre des maladies. Il est important de savoir que faire.



Comment savoir si mon animal de compagnie a des tiques ou des puces ?

- Examiner fréquemment sa peau et son pelage, surtout les oreilles, le cou, les plis axillaires et inguinaux.
- Observer si l'animal se gratte ou mord avec insistance certaines zones de son corps.
- Remarquer s'il y a de petites croûtes, rougeurs, ou tiques fixées.

Que faire si votre animal présente ces signes ?

- Utiliser un peigne fin pour détecter et éliminer les plus petits parasites.
- Retirer les tiques avec des pinces, en suivant le même protocole que pour les personnes.
- Appliquer le traitement recommandé par un vétérinaire.
- Laver fréquemment le couchage et autres objets de votre animal.

Comment prévenir les piqûres ?

- Utiliser régulièrement des produits de prévention (pipettes, colliers, ou comprimés).
- Éviter les zones de végétation haute sans protection.
- Examiner toujours votre animal au retour de promenades en montagne, en forêt ou dans les champs.