

Communiqué de presse – 29 avril 2021

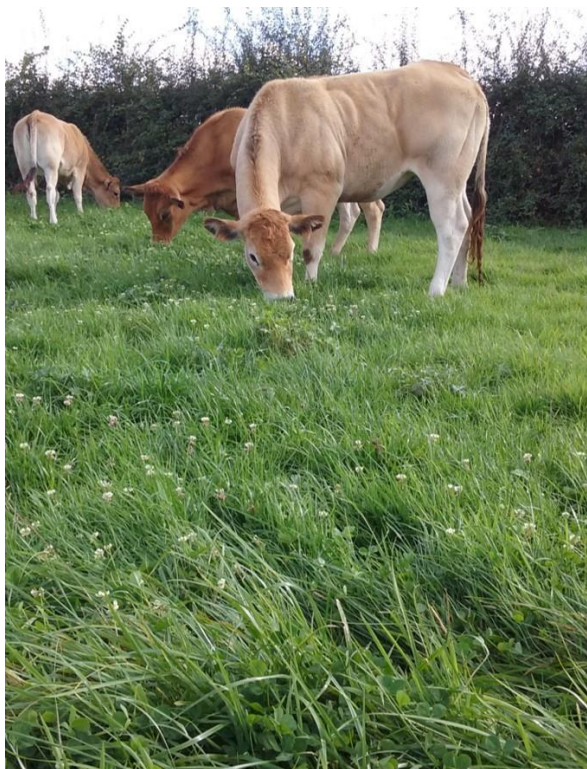
La cantine du centre INRAE soutient l'élevage local

En cohérence avec leurs recherches sur la gestion durable des prairies, des productions animales et des territoires, les personnels du centre INRAE Nouvelle-Aquitaine-Poitiers privilégient depuis plusieurs années une alimentation saine et durable dans leurs cantines. Un partenariat avec la CAVEB, une coopérative qui regroupe des éleveurs et des éleveuses des Deux-Sèvres, illustre cette attention à la durabilité, tant dans les programmes de recherches que dans l'alimentation des équipes.

Tout a commencé en 2014 par un projet de recherche européen sur la gestion des prairies, piloté depuis les Deux-Sèvres. Le centre de recherche INRAE Nouvelle-Aquitaine-Poitiers, reconnu pour ses recherches sur les prairies, accompagnait la CAVEB, une coopérative qui regroupe des éleveurs et éleveuses des Deux-Sèvres, dans son projet pour évaluer et développer la méthode Herby® de pâturage tournant dynamique. Pendant sept ans, la collaboration avec les scientifiques a permis notamment de conclure que l'herbe pâturée selon cette méthode avait une bonne valeur alimentaire. Elle constitue un exemple réussi de projet collaboratif entre la recherche, une coopérative agricole et les acteurs et actrices du développement local.

De l'évaluation des prairies à l'achat de viande

En cohérence avec leurs programmes de recherche en agroécologie, les équipes du centre INRAE ont engagé depuis plusieurs années leur restaurant administratif à privilégier une alimentation durable : davantage d'aliments issus de l'agriculture biologique, des fruits et légumes de saison, des aliments produits le plus possible localement ou en circuits courts, la protection des ressources marines, le compostage des déchets de cuisine... Ces critères sont affichés dans le marché public renouvelé tous les quatre ans pour choisir le prestataire qui assurera la restauration des personnels. Le prestataire Convivio retenu depuis le 1^{er} janvier 2021, remplit donc ces critères et s'est engagé à respecter les objectifs de la loi Egalim de 2018 pour l'équilibre des relations commerciales dans le secteur agricole et une alimentation saine et durable. Ainsi, pour respecter l'objectif de servir au moins 75% de viande produite localement, il s'est rapproché de la CAVEB, qui garantit des animaux nés, élevés, abattus et transformés localement, dans la Vienne ou les Deux-Sèvres. Les quelque 210 personnels permanents du centre INRAE Nouvelle-Aquitaine-Poitiers, ont ainsi accès dans leurs deux cantines, à une alimentation valorisant le territoire et le terroir.



Ruminants de la SVEP, filiale de la CAVEB, élevés localement au pâturage et dont la viande est servie à la cantine des personnels INRAE.
© Joséphine Cliquet – CAVEB

Le pâturage tournant dynamique - méthode Herby®

La méthode de pâturage Herby® consiste à observer comment poussent les graminées, et à faire de leur croissance un repère de gestion. Sur une graminée coupée par un ruminant lors du pâturage, la feuille coupée reprend sa croissance, une deuxième feuille commence à pousser puis une troisième feuille apparaît. Quand on a atteint ce stade « trois feuilles », c'est le moment idéal pour faire pâturer les animaux en maximisant le rendement végétatif et la qualité de l'herbe. Le pâturage Herby® est basé sur quatre règles fondamentales :

- pâturer au stade trois feuilles (repère d'entrée)
- ne pas pâturer la gaine (repère de sortie)
- 3 jours de pâturage maximum
- adapter le temps de retour au temps de repousse des graminées



Contacts presse :

INRAE Nouvelle-Aquitaine-Poitiers : Service communication 05 49 55 61 39 – armelle.perennes@inrae.fr

CAVEB : Joséphine Cliquet 05 49 95 44 20 – 06 19 64 18 88 – jcliquet@caveb.net

INRAE, l'Institut national de recherche pour l'agriculture, l'alimentation et l'environnement, est un acteur majeur de la recherche et de l'innovation créé le 1er janvier 2020. Institut de recherche finalisé issu de la fusion entre l'Inra et Irstea, INRAE rassemble une communauté de 12 000 personnes, avec 268 unités de recherche, service et expérimentales implantées dans 18 centres sur toute la France. L'institut se positionne parmi les tout premiers organismes de recherche au monde en sciences agricoles et alimentaires, en sciences du végétal et de l'animal, et en écologie-environnement. Il est le premier organisme de recherche mondial spécialisé sur l'ensemble « agriculture-alimentation-environnement ». INRAE a pour ambition d'être un acteur clé des transitions nécessaires pour répondre aux grands enjeux mondiaux. Face à l'augmentation de la population, au changement climatique, à la raréfaction des ressources et au déclin de la biodiversité, l'institut construit des solutions pour des agricultures multi-performantes, une alimentation de qualité et une gestion durable des ressources et des écosystèmes.

la science pour la vie, l'humain, la terre

Rejoignez-nous sur :



www.inrae/presse